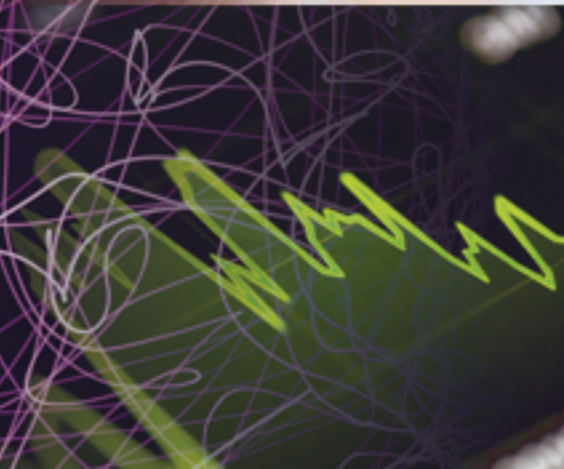


Informe de Competitividad de la Economía Andaluza 2019




Presentación

El Informe de Competitividad de la Economía Andaluza 2019, ha sido elaborado desde el Departamento de Economía de la Universidad Loyola Andalucía, en el marco del proyecto “Fomento de la Cultura Emprendedora 2019” (CEA +Empresas), que cuenta con la financiación de la Consejería de Economía, Conocimiento, Empresas y Universidad de la Junta de Andalucía, y ha venido a dar continuidad otros trabajos elaborados en el pasado en el ámbito de la colaboración institucional con la CEA, con el objetivo de convertir este Informe en un instrumento para facilitar el análisis y optimizar la capacidad de los agentes decisores para la formulación de políticas adecuadas que fomenten la competitividad de la economía regional.

Capítulo 1

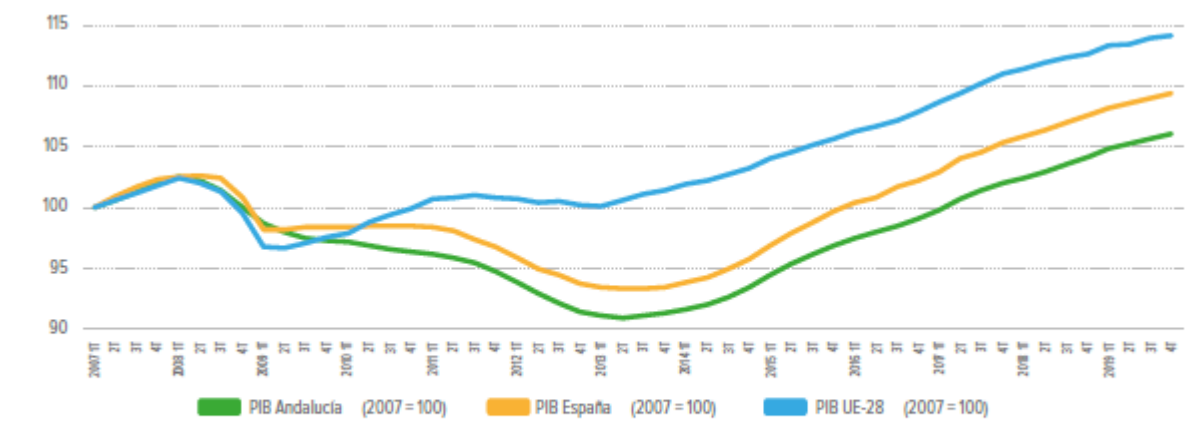
Introducción: Evolución de la Economía Andaluza 2007-2019



EVOLUCIÓN DE LA ECONOMÍA ANDALUZA 2007-2019

- Los efectos de la crisis han sido más agresivos en la economía andaluza frente a la economía española o europea.
- Nuestra economía ha sufrido una **recesión más profunda aún que la vivida en el resto de España.**

EVOLUCIÓN DEL PIB (2007-2019)



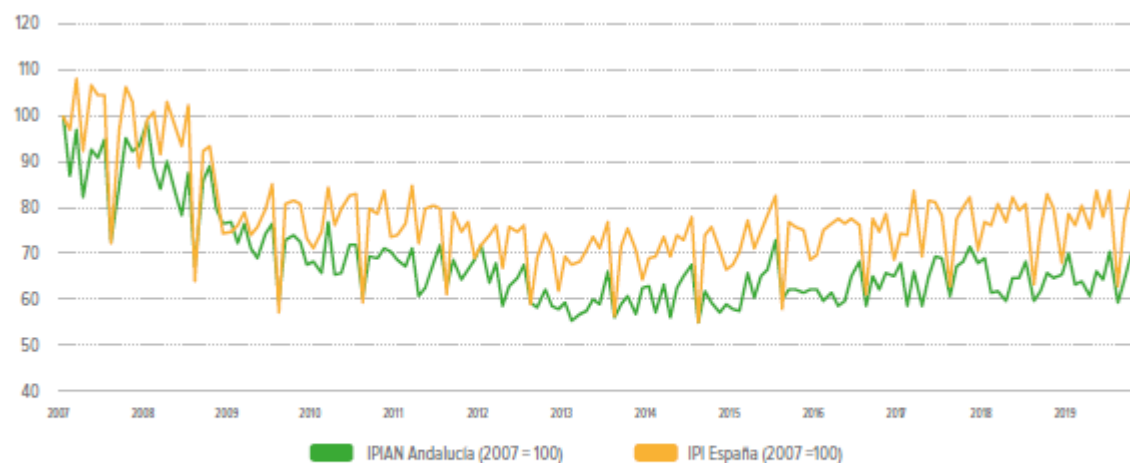
(Datos ajustados de efectos de estacionalidad y calendario).

Fuentes: Instituto de Estadísticas y Cartografía de Andalucía (IECA) y Eurostat.

EVOLUCIÓN DE LA ECONOMÍA ANDALUZA 2007-2019

- La caída de la producción industrial acumulada sigue siendo significativamente más alta en Andalucía (39,75%) que en el conjunto de España (21,79%).
- Durante los últimos años (2015-2019), la industria andaluza **sigue recuperando posiciones respecto a la española.**

EVOLUCIÓN DE LA PRODUCCIÓN INDUSTRIAL (2007-2019)



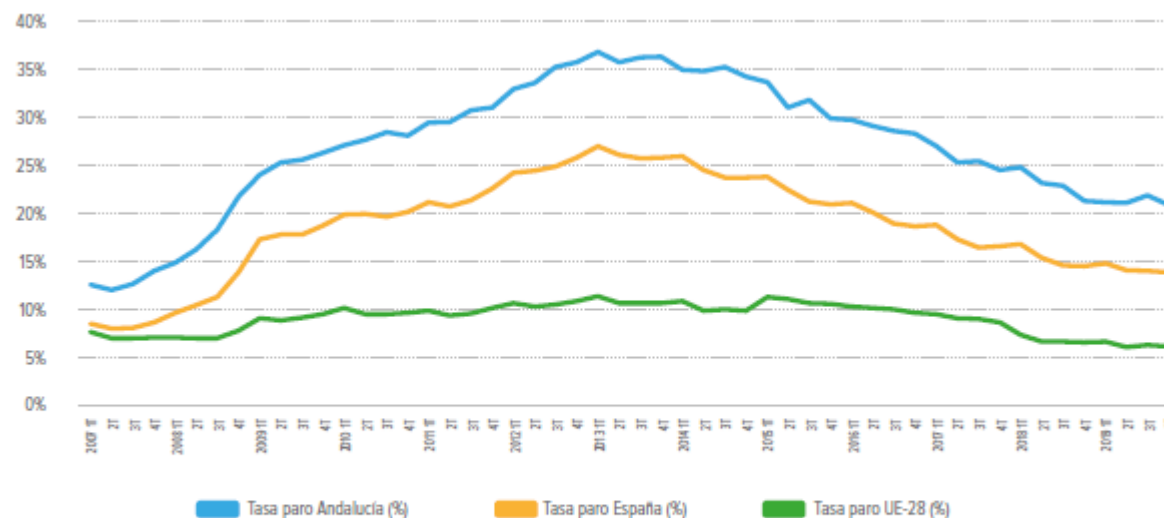
(Número índice)

Fuente: IECA.

EVOLUCIÓN DE LA ECONOMÍA ANDALUZA 2007-2019

- La reducción del desempleo en la economía andaluza también ha ido a la zaga de la observada en la española. A finales de 2019 la tasa de paro aún se encontraba en Andalucía sustancialmente por encima de la nacional.
- La **brecha existente con las tasas de desempleo europeo se ha hecho abismal durante la crisis y sigue patente en el año 2019.**

EVOLUCIÓN DEL DESEMPLEO (2007-2019)



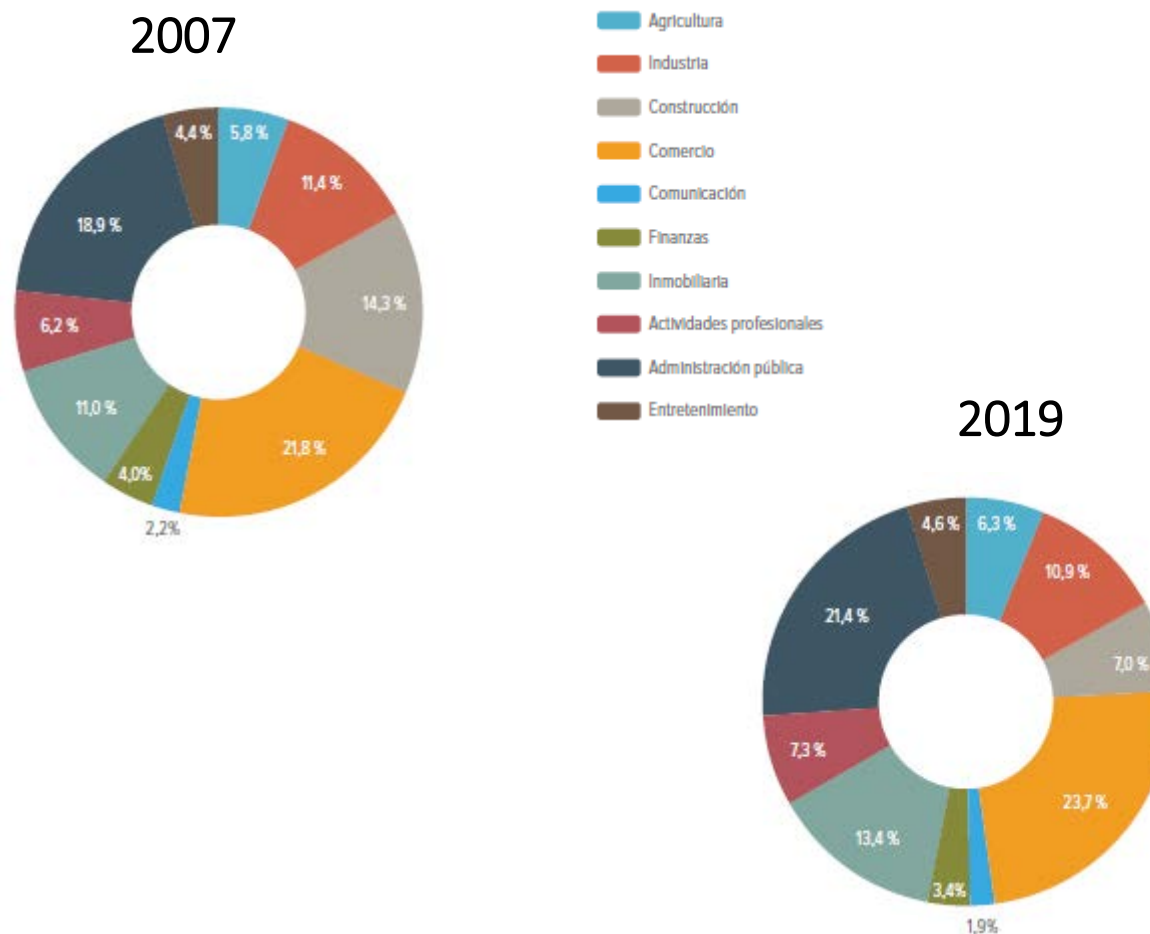
(Porcentaje sobre la población activa)

Fuente: IECA y Eurostat.

ESTRUCTURA SECTORIAL DE LA ECONOMÍA ANDALUZA

EVOLUCIÓN DE LA ECONOMÍA ANDALUZA 2007-2019

- Los porcentajes casi se mantienen, doce años después.
- El sector construcción como sector más variante, **disminuyendo su aportación al PIB en más de siete puntos porcentuales.**
- El sector administración pública y comercio, transporte y hostelería, también ha tenido una variación significativa **pasando del 18,9% al 21,4% y del 21,8% al 23,7% entre 2007 y 2019, respectivamente.**

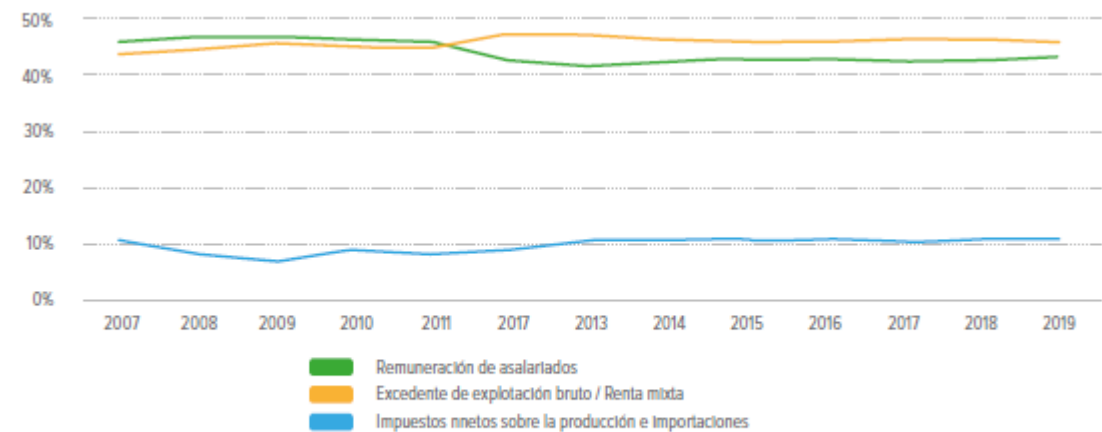


(Porcentaje sobre el PIB)
Fuente: IECA.

EVOLUCIÓN DE LA ECONOMÍA ANDALUZA 2007-2019

- La **participación de los salario y los beneficios en la distribución funcional de la renta** han sufrido una **significativa reversión**, con posterioridad a la aprobación, en 2010 y 2012, de sendas reformas laborales a nivel estatal.

DISTRIBUCIÓN FUNCIONAL DE LA RENTA (2007-2019)

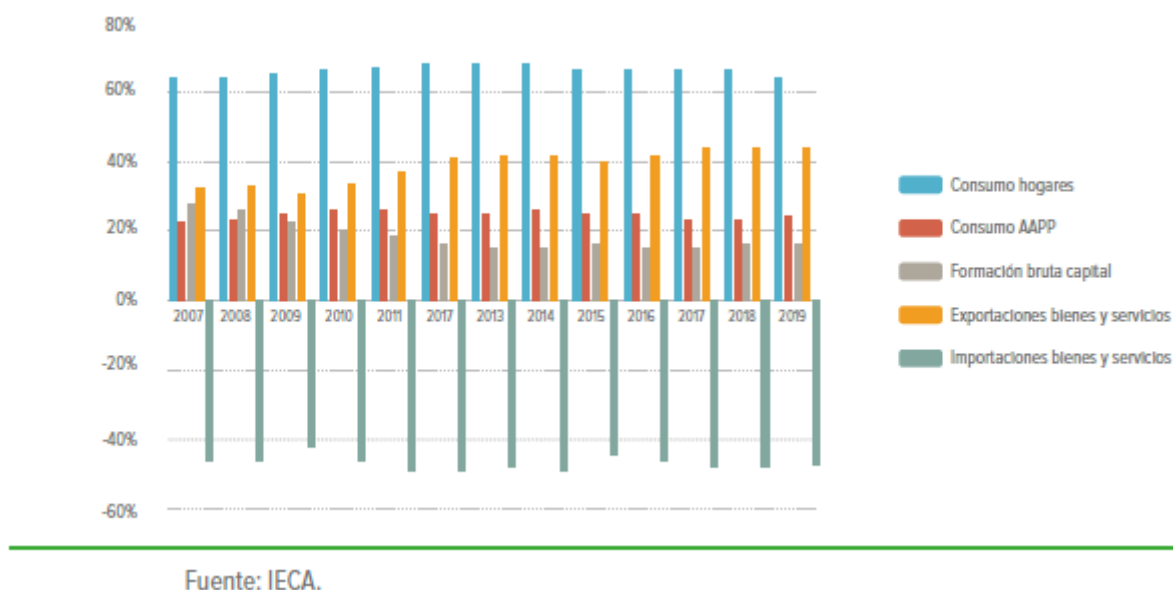


Fuente: IECA.

EVOLUCIÓN DE LA ECONOMÍA ANDALUZA 2007-2019

- A pesar del incremento del excedente de explotación, el análisis del PIB por el lado de la demanda muestra una profunda contracción de la inversión.
- La evolución seguida por el saldo exterior, denota un aumento de las exportaciones desde el año 2009 y una importante reducción de las importaciones, más acusada en los años 2015 y 2016, como consecuencia de contracción de la demanda interna. Esta tendencia parece revertir y las importaciones comienzan a ascender a partir del 2017.

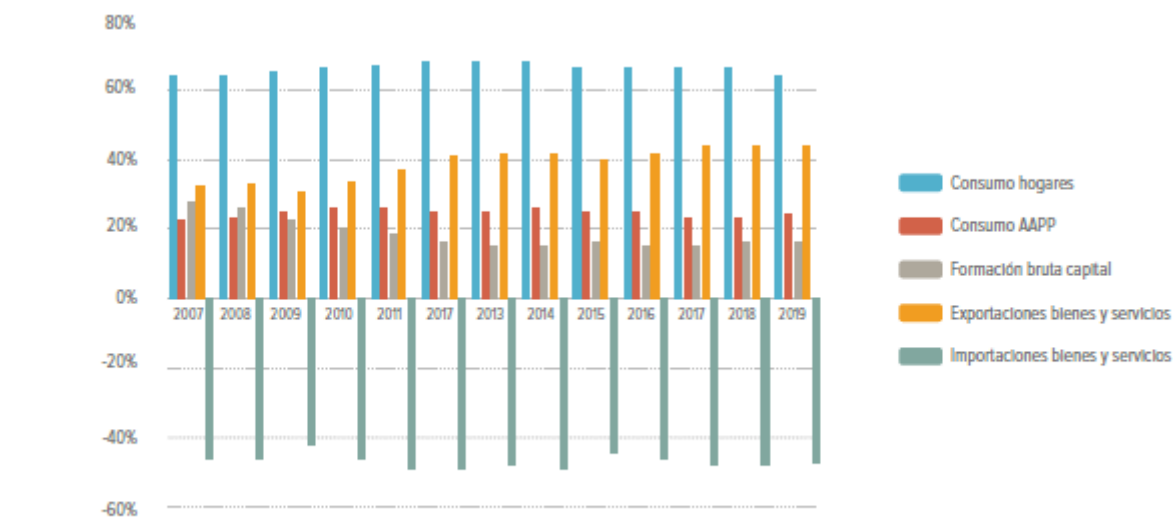
COMPONENTES DE LA DEMANDA AGREGADA: ANDALUCÍA (2007-2019)



EVOLUCIÓN DE LA ECONOMÍA ANDALUZA 2007-2019

- A pesar del incremento del excedente de explotación, el análisis del PIB por el lado de la demanda muestra una profunda contracción de la inversión.
- La evolución seguida por el saldo exterior, denota un aumento de las exportaciones desde el año 2009 y una importante reducción de las importaciones, más acusada en los años 2015 y 2016, como consecuencia de contracción de la demanda interna. Esta tendencia parece revertir y las importaciones comienzan a ascender a partir del 2017.

COMPONENTES DE LA DEMANDA AGREGADA: ANDALUCÍA (2007-2019)



Fuente: IECA.

EVOLUCIÓN DE LA ECONOMÍA ANDALUZA 2007- 2019

A modo de resumen



La recuperación económica se estaba afianzando en nuestra región hasta finales de 2019.



La estructura sectorial, apenas ha cambiado en los doce años de estudio, manteniéndose los porcentajes de participación de cada sector, excepto el de la construcción que se cataloga como sector más variante.




La tasa de paro regional sigue una tendencia decreciente en los últimos años, variando trimestre tras trimestre aproximadamente lo mismo en términos porcentuales tanto en España como en Andalucía, por lo que la brecha entre ambas sigue patente en la actualidad.



El saldo exterior ha experimentado un aumento de las exportaciones desde el año 2009 y una importante reducción de las importaciones, más acusada en los años 2015 y 2016, como consecuencia de contracción de la demanda interna.

Capítulo 2

Análisis Estructural de la Economía Andaluza



ANÁLISIS SECTORIAL DE LA ECONOMÍA ANDALUZA

- **Sectores clave:** para el 2010 las ramas de Construcción (19), Transportes y comunicaciones (21), Otros servicios (22) y Servicios destinados a la venta (23). Para el 2016 son claves las ramas de Comercio (20), Otros servicios (22) y Servicios destinados a la venta (23), entre los que se encuentra el sector turístico.
- **La estructura de la economía andaluza no ha cambiado en los últimos años.** Sigue manteniéndose el fuerte peso del sector terciario. La única diferencia estriba en el peso del sector construcción, que aunque está clasificado como un sector importante en la economía, parece que pierde parte de la fuerza que tenía en años previos a la crisis económica.

CLASIFICACIÓN SECTORIAL DE ANDALUCÍA (2010 VS 2016)

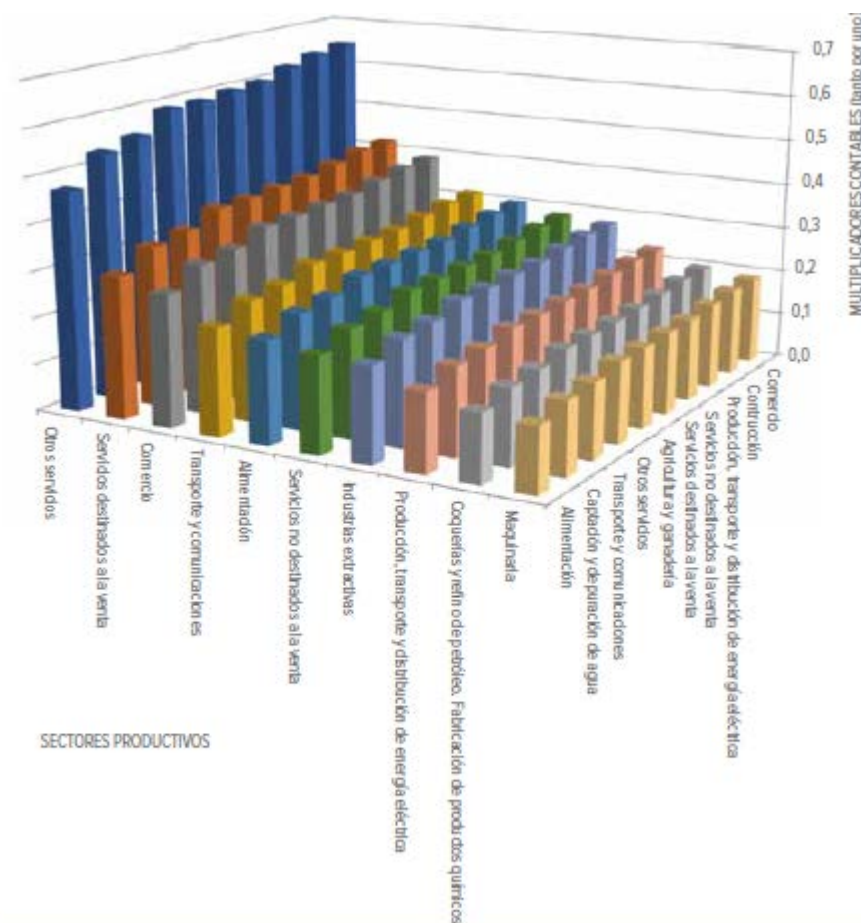
	Sectores Productivos	Backward Linkages MIO 2010	Forward Linkages MIO 2010	Backward Linkages MIO 2016	Forward Linkages MIO 2016
1	Agricultura y ganadería	1,33	0,56	1,33	0,57
2	Pesca y acuicultura	0,57	0,31	0,65	0,30
3	Industrias extractivas	0,36	1,05	0,36	0,85
4	Coquerías y refino de petróleo. Fabricación de productos químicos	1,07	0,90	0,72	0,61
5	Producción, transporte y distribución de energía eléctrica	0,51	0,44	1,41	0,71
6	Suministro de gas, vapor y aire acondicionado	0,80	0,43	1,06	0,37
7	Captación y depuración de agua	0,83	0,52	1,20	0,45
8	Alimentación	0,61	0,53	1,06	0,93
9	Industria textil, confección de prendas de vestir, industria del cuero y del calzado	0,66	0,60	0,51	0,42
10	Elaborados de madera	0,86	0,38	0,84	0,42
11	Químicas	0,91	0,53	0,55	0,55
12	Metalurgia. Fabricación de productos de hierro, acero y ferroaleaciones	0,90	0,43	0,96	0,52
13	Fabricación de productos metálicos, excepto maquinaria y equipo	0,70	0,65	0,92	0,40
14	Maquinaria	0,47	0,41	0,64	0,58
15	Fabricación de vehículos de motor, remolques y semirremolques	0,93	0,36	0,39	0,40
16	Materiales de construcción	1,20	0,56	0,89	0,36
17	Transportes	0,88	0,43	0,90	0,38
18	Otras manufacturas	1,38	0,37	0,71	0,38
19	Construcción	1,45	1,71	1,45	0,57
20	Comercio	1,49	0,62	1,46	1,20
21	Transporte y comunicaciones	1,46	1,79	1,24	0,97
22	Otros servicios	1,18	1,07	1,33	1,99
23	Servicios destinados a la venta	1,28	1,28	1,35	1,29
24	Servicios no destinados a la venta	1,33	0,56	1,36	0,87

Fuente: Elaboración propia

ANÁLISIS SECTORIAL DE LA ECONOMÍA ANDALUZA

- Los **sectores más importantes**, con un **mayor efecto arrastre**, son:
- Otros servicios (22), Servicios destinados a la venta (23) y Comercio (20), siendo los enlaces que adquieren mayor importancia, es decir, los que tienen mayor relación de compras y ventas de la economía andaluza para el año 2016 son las ramas de Otros servicios (22) con Comercio (20).

PAISAJE TRIDIMENSIONAL DE LA ECONOMÍA ANDALUZA (2016)



Fuente: Elaboración propia.

Capítulo 3

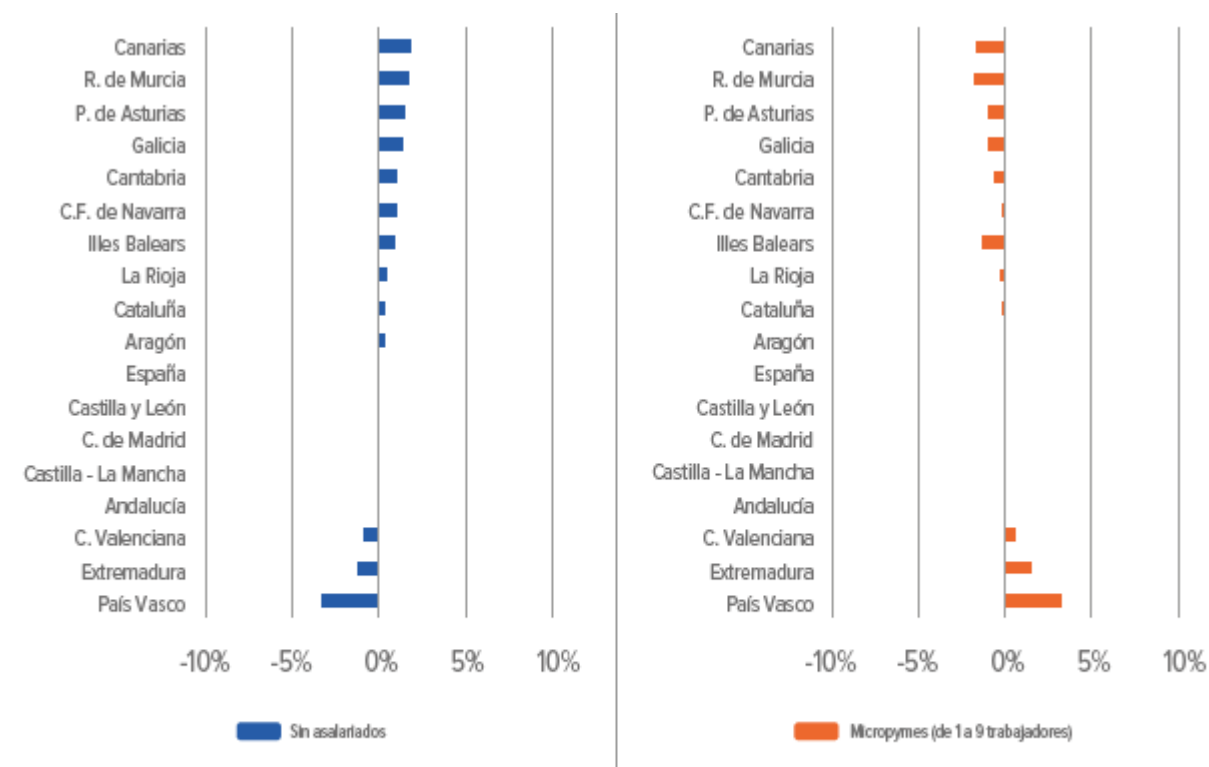
La Competitividad de la Economía Andaluza

PRODUCTIVIDAD Y COSTES LABORALES

Tejido empresarial

- El tejido empresarial andaluz está muy **atomizado**, predominando las **empresas de reducido tamaño**, al igual que en la mayoría de las regiones españolas.
- Andalucía no registra cambios en la importancia relativa de sus empresas por estrato de asalariados durante el periodo 2012-2018.

VARIACIÓN DE LA DISTRUBUCIÓN EMPRESARIAL 2012 Y 2018



(Porcentaje sobre el total de empresas)

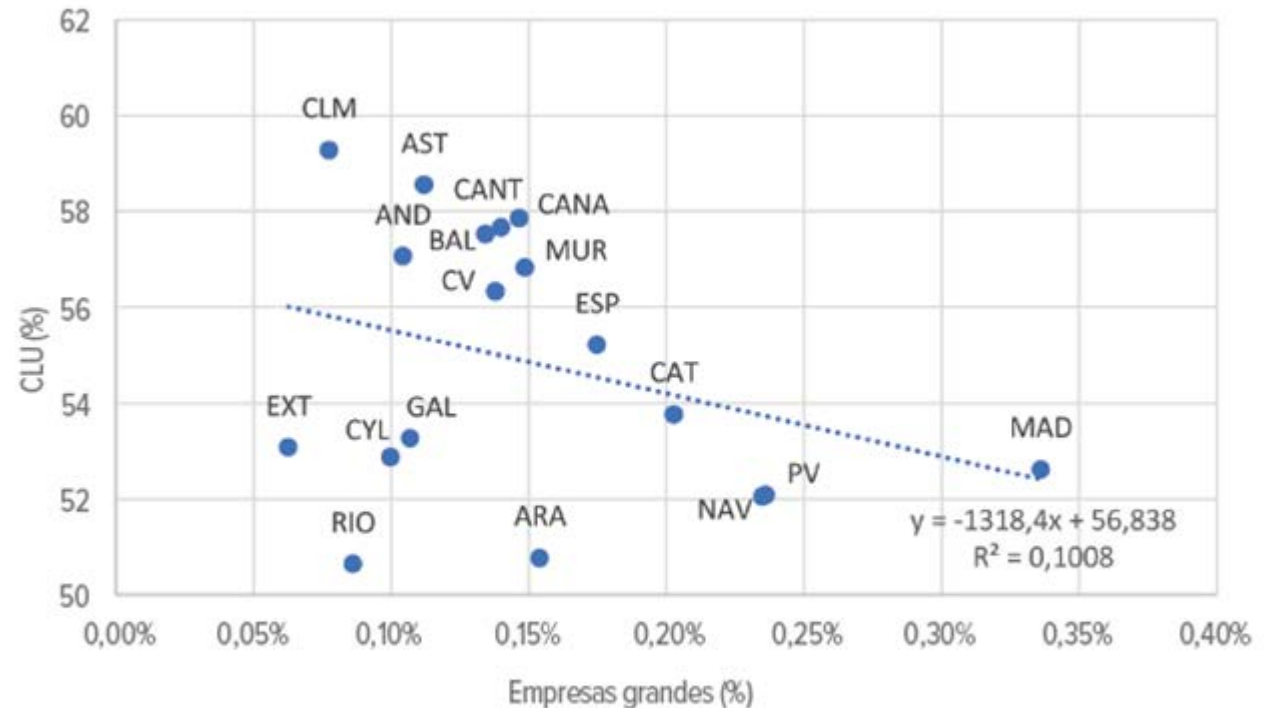
Fuente: Directorio Central de Empresas (INE) y elaboración propia.

PRODUCTIVIDAD Y COSTES LABORALES

Micropymes

- Andalucía, junto con Extremadura y Castilla-La Mancha, muestran la mayor concentración de micropymes: 42,23% (2,1 puntos porcentuales más que la media española) y unos niveles de productividad por ocupado de los más bajos, 48 mil euros por ocupado, solo por delante de Extremadura, Castilla-La Mancha y Canarias.

COSTE LABORAL UNITARIO Y MICROPYMES (2018)



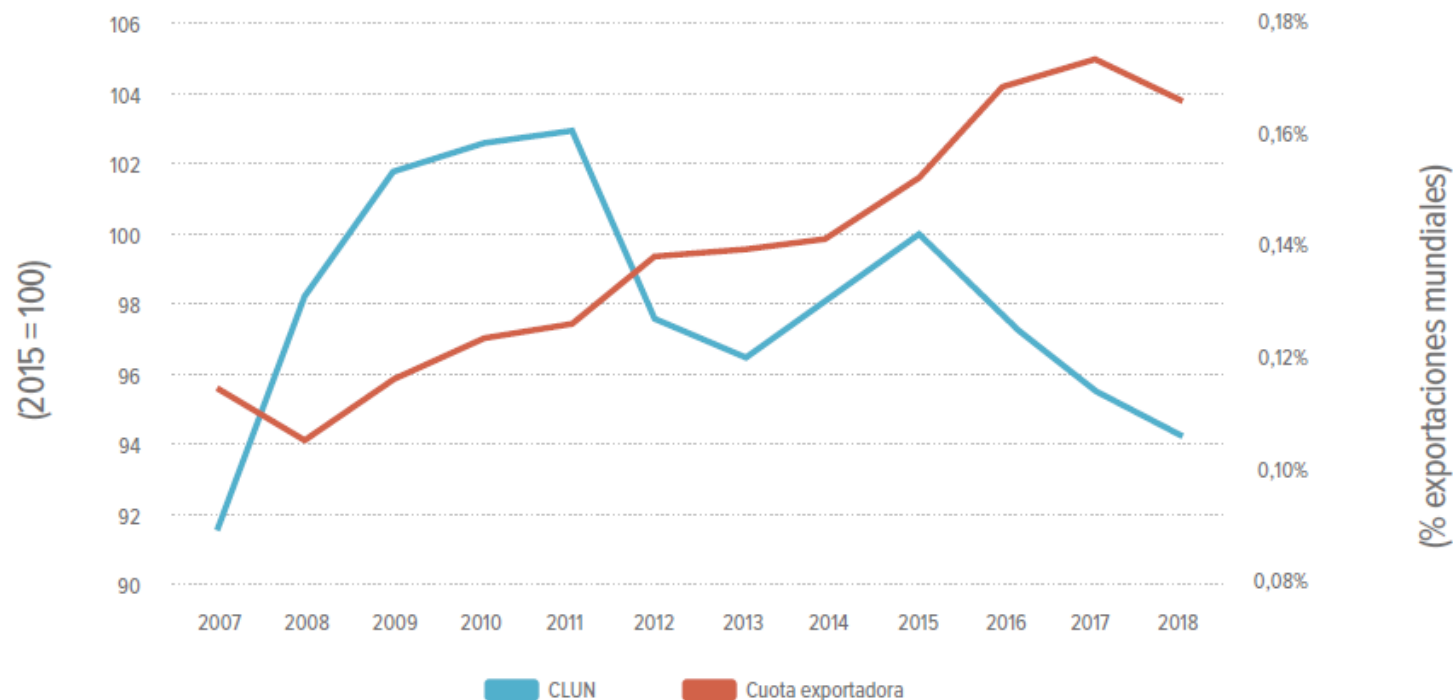
Fuente: Directorio Central de Empresas, Contabilidad Regional de España, Encuesta de Población Activa y Encuesta anual de coste laboral (INE) y elaboración propia.

PRODUCTIVIDAD Y COSTES LABORALES

Costes Laborales Unitarios
Nominales (CLUN)

- La existencia de menores Costes Laborales Unitarios Nominales ha sido un elemento clave a la hora de explicar el comportamiento exportador de la economía andaluza.

COSTES LABORALES Y CUOTA EXPORTADORA ANDALUCÍA (2007-2018)



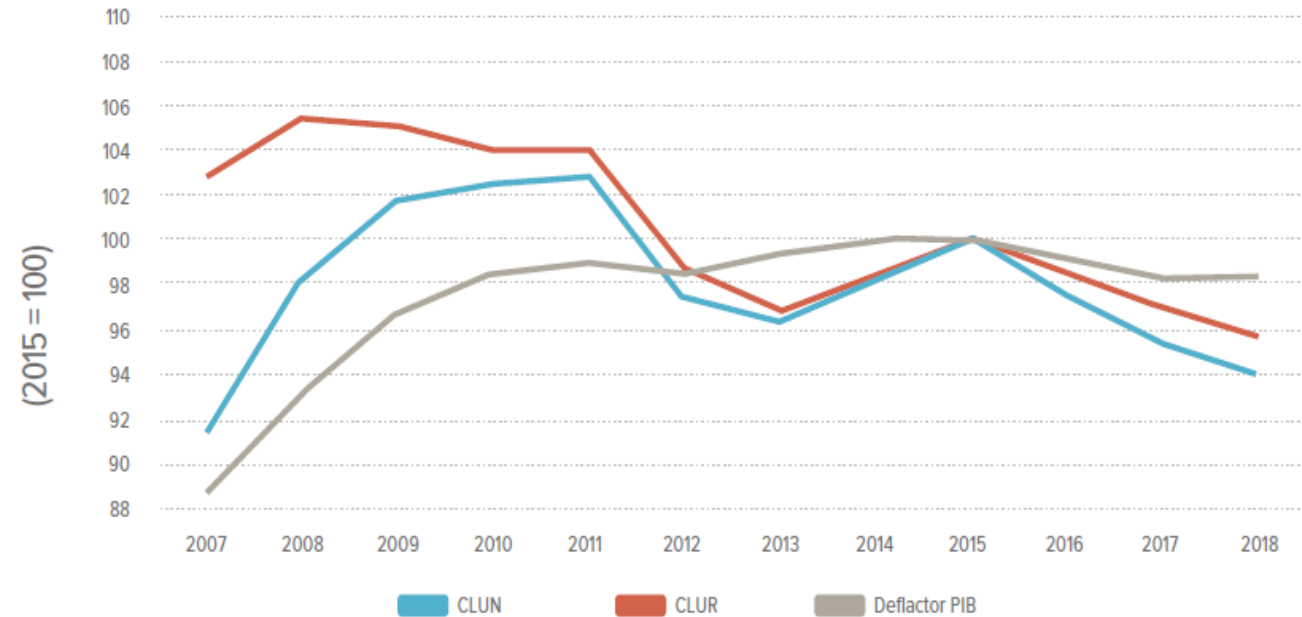
Fuente: Cálculos propios a partir de los datos de IECA y la Organización Mundial del Comercio (OMC).

PRODUCTIVIDAD Y COSTES LABORALES

Costes Laborales Unitarios
Reales (CLUR)

- Desde 2017 las empresas andaluzas han realizado un ajuste vía costes, que ha afectado tanto a salarios como al resto de costes de sus procesos productivos, como forma de conseguir y mantener esta ventaja competitiva.

COSTES Y PRECIOS EN LA ECONOMÍA ANDALUZA (2007-2018)



Fuente: Cálculos propios a partir de los datos de IECA y AMECO.

PRODUCTIVIDAD Y COSTES LABORALES

A modo de resumen



Andalucía tiene un tejido empresarial con un tamaño medio muy reducido, al igual que el resto del conjunto de España. Los años de recuperación económica han revertido el mayor grado de atomización que se había alcanzado tras la destrucción de empresas durante la crisis económica.



Si Andalucía no es capaz de generar un tejido empresarial con un mayor tamaño medio, sus esfuerzos deben de encaminarse a incrementar la productividad de sus empresas, siguiendo el modelo del País Vasco.



Esta mejora de la productividad se vuelve un elemento esencial para el mantenimiento de la ventaja competitiva lograda vía reducción de costes ya que, en general, el resto de las regiones españolas están llevando a cabo procesos de reducción de costes.



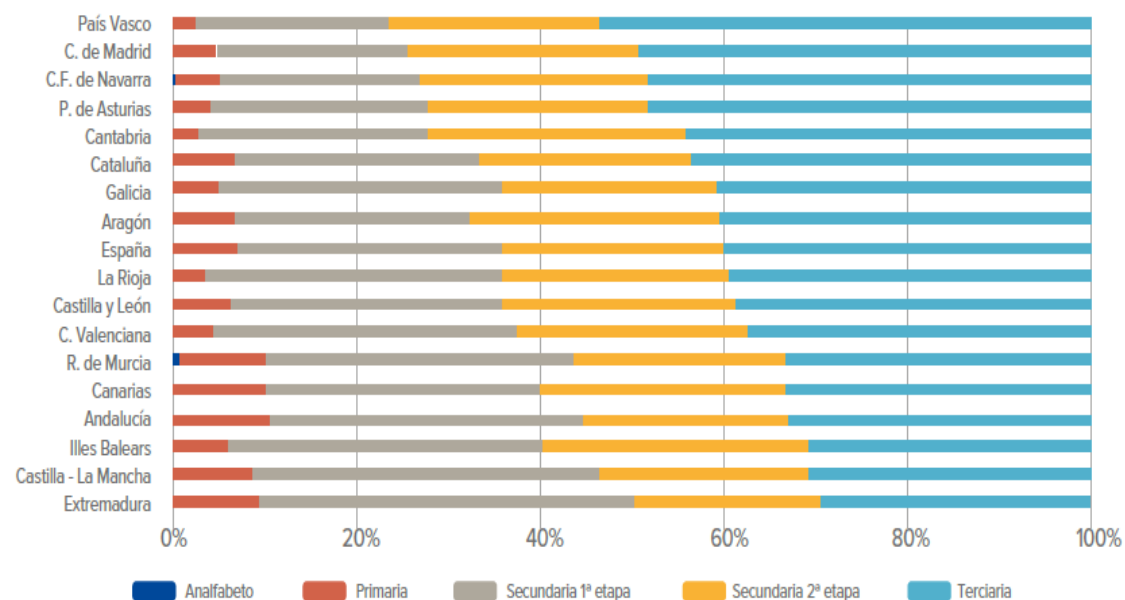
Andalucía necesita de mejoras en la productividad para poder mantener un superávit comercial.

CAPITAL HUMANO

Recursos Humanos

- Andalucía está 7 puntos porcentuales por debajo de la media nacional en cuanto a estudios universitarios se refiere, y 1,9 y 5,2 puntos por encima de la media nacional en cuanto a porcentaje de población activa con estudios secundarios de segunda y primera etapa. Es la comunidad autónoma con un mayor peso relativo de la población activa con estudios primarios (10,4%), 3,6 puntos porcentuales por encima de la media nacional. Esta situación se torna aún más negativa cuando se compara con regiones como País Vasco o Cataluña.

POBLACIÓN ACTIVA SEGÚN NIVEL DE FORMACIÓN ALCANZADO (2018)



(Porcentaje sobre el total de activos)

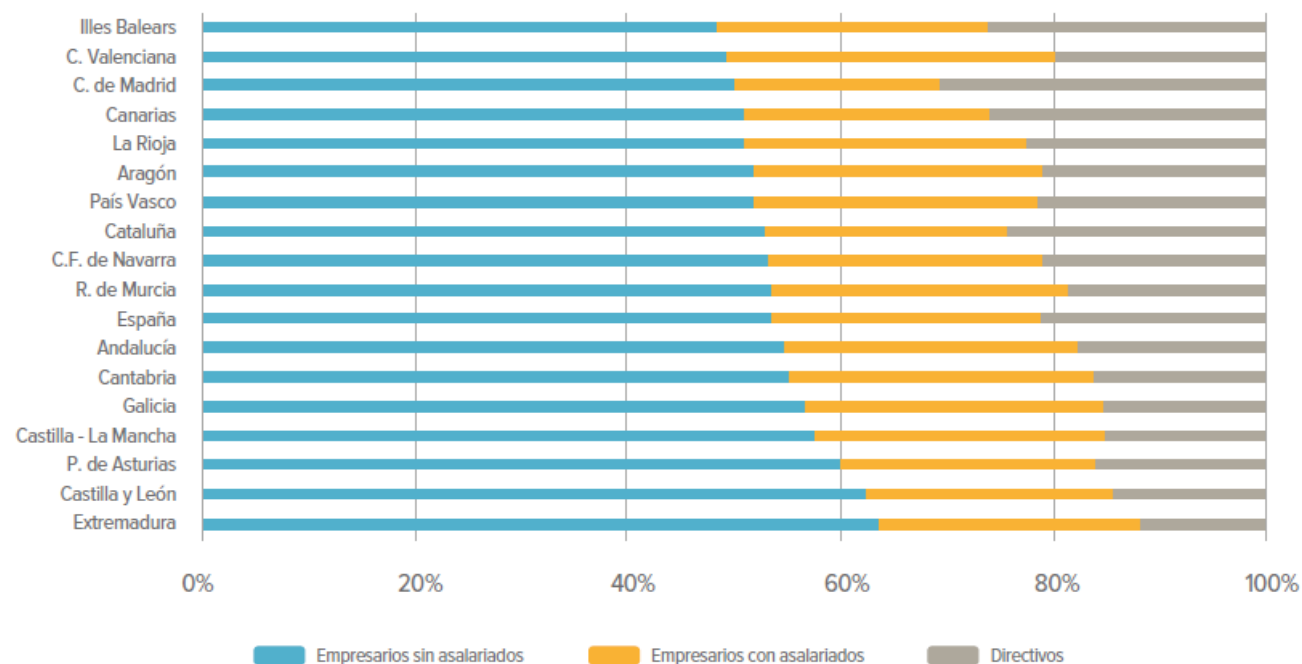
Fuente: Encuesta de Población Activa (INE) y elaboración propia.

CAPITAL HUMANO

Equipos directivos

- Andalucía presenta un mayor porcentaje de empresarios sin asalariados en comparación con la media nacional y menos de directivos. A lo largo del periodo de estudio, el peso de los directivos en Andalucía ha disminuido con mayor intensidad que en el conjunto de España, mientras que los empresarios sin asalariados han aumentado con mayor intensidad que en el conjunto nacional.

DISTRIBUCIÓN DE LOS GESTORES POR TIPO (2018)



(Porcentaje sobre el total de gestores)

Fuente: Encuesta de Población Activa (INE) y elaboración propia.

CAPITAL HUMANO

A modo de resumen



Andalucía ha registrado un avance positivo en el nivel de cualificación de la población en edad a trabajar. Sin embargo, la importancia relativa de los grupos poblacionales con estudios de secundaria de segunda etapa y estudios universitarios sigue estando por debajo de la media nacional y de regiones más dinámicas o con tamaño poblacional similar.



Andalucía presenta un menor peso relativo de directivos frente a empresarios en el perfil del equipo gestor. A pesar de que esto puede resultar congruente con el tamaño empresarial, existen regiones con un mayor número de empresas de reducido tamaño, como el País Vasco, donde el peso relativo de los directivos es mayor.



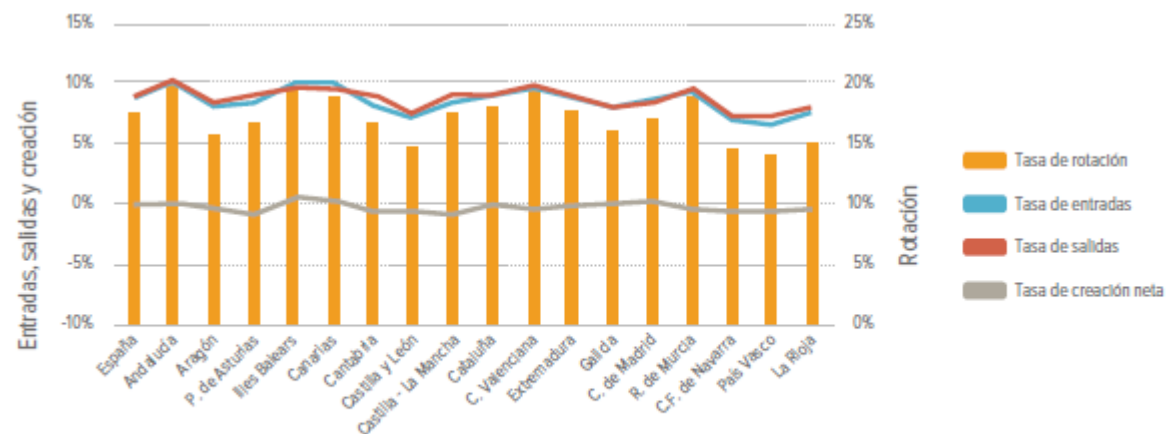
Un incremento en la profesionalización de la gestión y una mayor atención a la especialización puede contribuir de manera positiva en la competitividad del tejido empresarial andaluz.

CRECIMIENTO Y SUPERVIVENCIA

Dinamismo empresarial

- La tasa de rotación es, en promedio, del 16,9% indicando un periodo con un elevado numero de entradas y salidas, aunque con menor turbulencia que la registrada en el anterior informe (17,5%).
- Además, esta tasa presenta mayores valores promedio en aquellas regiones peor posicionadas en términos de productividad (Andalucía, Illes Balears, Canarias, Castilla- La Mancha, Comunidad Valenciana, Extremadura y Murcia).

INDICADORES DE DEMOGRAFÍA EMPRESARIAL POR REGIONES TOTAL SECTORES (2009-2017)



(Porcentaje sobre el total de empresas activas)

Fuente: Indicadores de Demografía Empresarial (INE) y elaboración propia.

CRECIMIENTO Y SUPERVIVENCIA

Supervivencia

- La evidencia empírica ha puesto de manifiesto que la entrada de nuevas empresas y supervivencia está fuertemente relacionada con la creación de empleo.
- Concretamente, aquellas empresas que entran en el mercado y logran sobrevivir cinco años son responsables del grueso de los nuevos empleos de una región.

TASA DE SUPERVIVENCIA DE EMPRESAS EN ANDALUCÍA VS ESPAÑA (2010-2017)

Probabilidad de supervivencia. Andalucía.								
Año	2010	2011	2012	2013	2014	2015	2016	2017
2010	1	0,8456	0,7414	0,6792	0,6329	0,5767	0,4964	0,5106
2011	0	1	0,8301	0,7483	0,6910	0,6259	0,5342	0,5472
2012	0	0	1	0,8514	0,7741	0,6951	0,5846	0,5956
2013	0	0	0	1	0,8712	0,7754	0,6468	0,6536
2014	0	0	0	0	1	0,8429	0,7028	0,7008
2015	0	0	0	0	0	1	0,7792	0,7650
2016	0	0	0	0	0	0	1	0,8573
Probabilidad de supervivencia. España.								
Año	2010	2011	2012	2013	2014	2015	2016	2017
2010	1	0,7653	0,6241	0,5202	0,4489	0,3999	-	-
2011	0	1	0,7576	0,6183	0,5247	0,4612	0,4036	-
2012	0	0	1	0,7596	0,6345	0,5491	0,4757	0,4270
2013	0	0	0	1	0,7745	0,6518	0,5540	0,4915
2014	0	0	0	0	1	0,7647	0,6226	0,5354
2015	0	0	0	0	0	1	0,7732	0,6498
2016	0	0	0	0	0	0	1	0,7649

(Tanto por uno sobre la cohorte de empresas nacidas en el año indicado en filas)

Fuente: Indicadores de Demografía Empresarial (INE e IECA) y elaboración propia

CRECIMIENTO Y SUPERVIVENCIA

A modo de resumen



El tejido empresarial andaluz sufrió una reducción en su número de empresas a lo largo del periodo 2009-2017, si bien durante los dos últimos años del periodo el número de empresas activas ha aumentado por encima del conjunto nacional, debido a un incremento de empresas superior a la media nacional en todos los sectores.



La tasa de rotación es la más alta del conjunto nacional, con valores cercanos al 20% en construcción (19,7%) y servicios (19,8%).



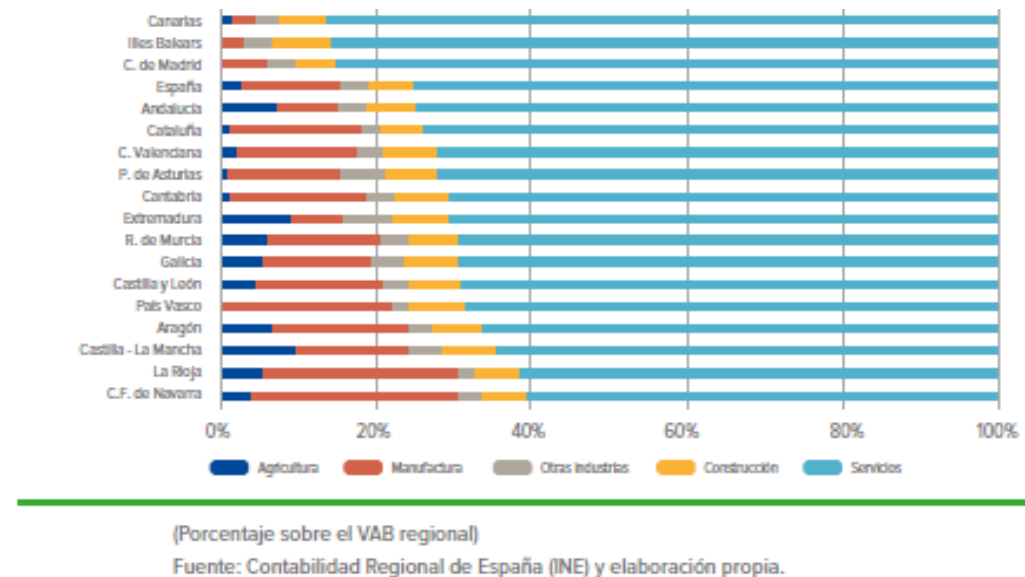
La tasa de supervivencia de las nuevas empresas andaluzas es inferior a la española en todos los sectores, esta diferencia es más acusada en el caso de las empresas manufactureras.

INNOVACIÓN EMPRESARIAL

Composición sectorial

- La industria manufacturera andaluza tiene un peso en el VAB regional inferior a la media nacional, mientras que el sector agrario presenta valores por encima de la media, convirtiéndola en la tercera región española por peso relativo.

ESPECIALIZACIÓN SECTORIAL DE LA ECONOMÍA ANDALUZA (2016-2018)

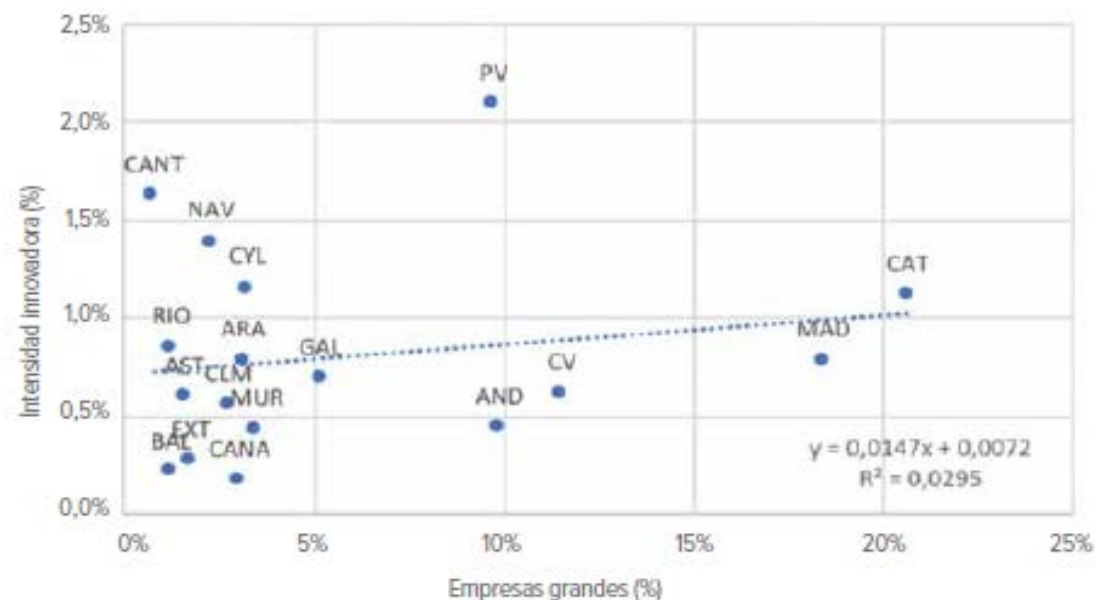


INNOVACIÓN EMPRESARIAL

Actividades innovadoras

- Andalucía concentra el 9,5% de las empresas con actividades innovadoras en 2017. Su intensidad de innovación ligeramente superior a la media nacional. Son empresas orientadas a innovaciones de carácter no tecnológico (69%) y menos que el conjunto de España hacia las innovaciones tecnológicas (31% de las empresas).
- La posición relativa de Andalucía indica que es necesario reorientar la estrategia innovadora de las empresas andaluzas para posicionarse mejor, teniendo como referentes a la Comunidad Valenciana en el medio plazo o al País Vasco en el largo plazo.

EL POTENCIAL INNOVADOR (2017)



(Porcentaje sobre el total de empresas con innovaciones; porcentaje del gasto en actividades innovadoras sobre la cifra de negocios del total de empresas)

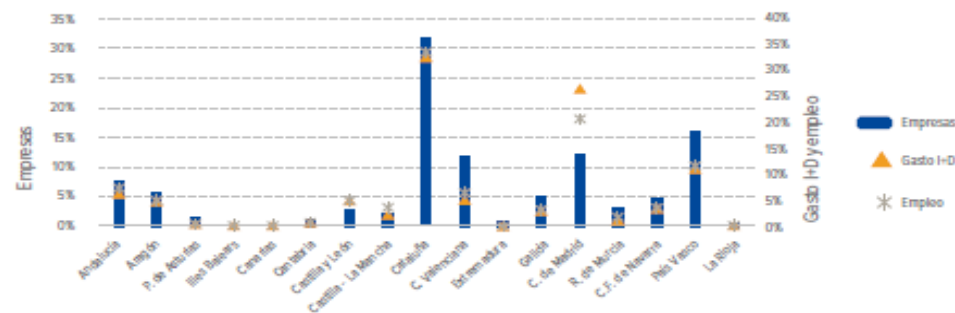
Fuente: Encuesta sobre innovación en las empresas (INE) y elaboración propia.

INNOVACIÓN EMPRESARIAL

Actividades innovadoras

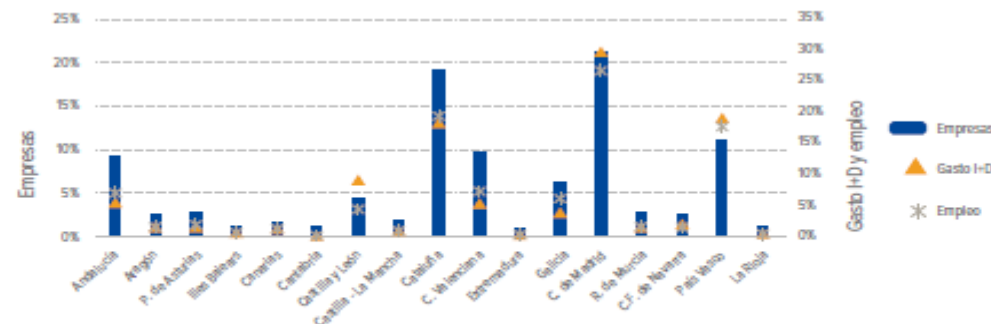
- En Andalucía, las empresas manufactureras de alta y media tecnología tienen un peso ligeramente superior a la media nacional (7,7%), aunque a bastante distancia de las regiones más dinámicas.
- En el caso de los servicios, las empresas dedicadas a los servicios de alta tecnología suponen un 9,1% sobre el conjunto nacional de empresas con estas actividades, 3,1 puntos por encima de la media nacional, pero se siguen manteniendo las distancias con las economías más dinámicas.

EMPRESAS ACTIVAS GASTOS EN I+D Y PERSONAL EMPLEADO POR EMPRESAS MANUFACTURERAS DE ALTA Y MEDIA TECNOLOGÍA (2017)



(Porcentaje sobre el total de empresas, sobre el total de gasto en I+D y sobre el empleo)
Fuente: Estadística I+D (INE) y elaboración propia.

EMPRESAS ACTIVAS GASTOS EN I+D Y PERSONAL EMPLEADO POR EMPRESAS DE SERVICIOS DE ALTA TECNOLOGÍA (2017)



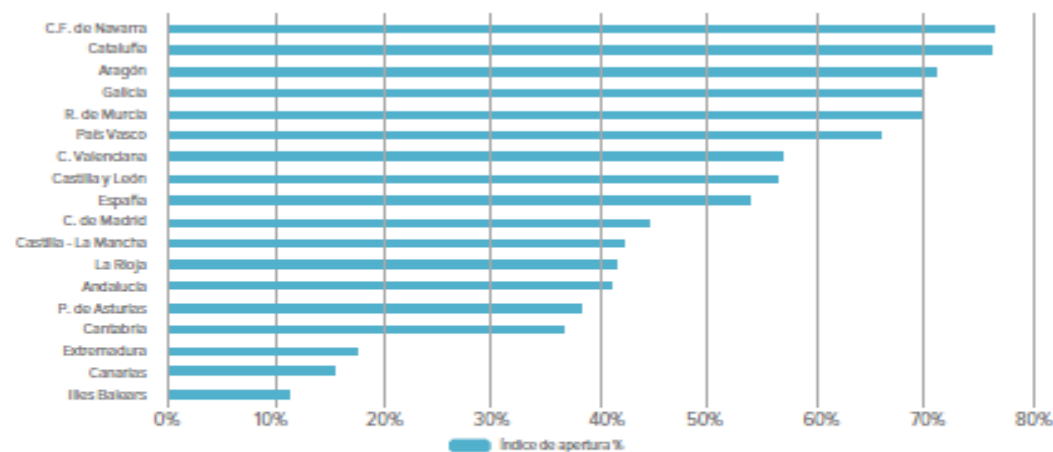
(Porcentaje sobre el total de empresas, sobre el total de gasto en I+D y sobre el empleo)
Fuente: Estadística I+D (INE) y elaboración propia.

INNOVACIÓN EMPRESARIAL

Internacionalización

- A pesar de la mejoría en la cuota exportadora de la economía andaluza, el índice de apertura externa de la misma es inferior a la media nacional para el conjunto de las actividades. Además, presenta un margen extensivo inferior a la media nacional y bastante alejado de las regiones más dinámicas.
- En el caso de las manufacturas de alta y media tecnología el índice de apertura y la ventaja comparativa revelada muestran que el tejido productivo andaluz tiene mucho camino por recorrer.

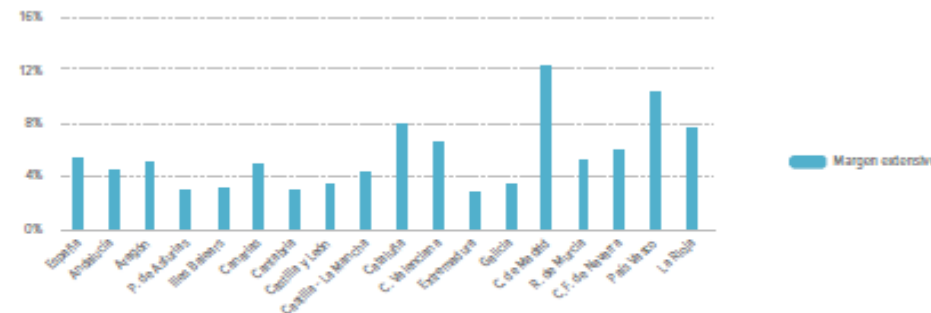
ÍNDICE DE APERTURA EXTERNA (2016-2018)



(Porcentaje de las exportaciones e importaciones sobre el valor añadido bruto)

Fuente: Estadísticas de Comercio Exterior (Ministerio de Industria, Comercio y Turismo) y elaboración propia.

MARGEN EXTENSIVO POR REGIONES (2016-2018)



(Porcentaje sobre el total de empresas)

Fuente: Estadísticas de Comercio Exterior (Ministerio de Economía, Industria y Competitividad), Directorio Central de Empresas (INE) y elaboración propia.

ENTORNO EMPRESARIAL

Índice de competitividad global

- El conjunto del tejido español se ha visto beneficiado de una mejoría notable en las condiciones macroeconómicas y en la eficiencia de los mercados y las instituciones, sin embargo, es necesario que se fomente la sofisticación empresarial y se refuerce la educación superior y la formación profesional.

ÍNDICE DE COMPETITIVIDAD GLOBAL ESPAÑA (2008 - 2018)



(Posición de la economía española sobre un total de 140 economías)

Fuente: Global Competitiveness Index (Foro Económico Mundial) y elaboración propia.

ENTORNO EMPRESARIAL

Indicador de confianza
empresarial

- En Andalucía los componentes del entorno empresarial que son más importantes para sus empresarios presentan **casi el mismo orden de importancia que para el conjunto de España**, si bien la fiscalidad ocupa una segunda posición el caso andaluz mientras que el entorno macroeconómico se sitúa en cuarta posición, justo lo contrario que a nivel nacional.

COMPONENTES POR ORDEN DE IMPORTANCIA (2016-2018)

Componentes	Andalucía	España
1	Demanda de sus productos	Demanda de sus productos
2	Fiscalidad	Entorno macroeconómico
3	Regulación económica	Regulación económica
4	Entorno macroeconómico	Fiscalidad
5	Morosidad	Morosidad
6	Disponibilidad financiación	Disponibilidad financiación
7	Eficiencia mercado trabajo	Eficiencia mercado trabajo
8	Adecuación capital humano	Adecuación capital humano
9	Costes inputs	Costes inputs
10	Infraestructuras	Infraestructuras
11	Insuficiencia equipamiento	Insuficiencia equipamiento
12	Costes judiciales	Costes judiciales

(Promedio del porcentaje de encuestados que señala importancia alta para cada componente sobre el total de la muestra regional)

Fuente: Indicador de Confianza Empresarial (INE) y elaboración propia.

ENTORNO EMPRESARIAL

Indicador de confianza
empresarial

- **Componentes con impacto favorable en la evolución de sus negocios:** Las apreciaciones de los empresarios andaluces coinciden con la media nacional, si bien los empresarios andaluces sitúan en décimo lugar insuficiencia de equipamiento mientras que a nivel nacional se sitúan en undécimo lugar.

COMPONENTES CON IMPACTO FAVORABLE POR ORDEN DE IMPORTANCIA (2016-2018)

Favorable	Andalucía	España
1	Demanda de sus productos	Demanda de sus productos
2	Entorno macroeconómico	Entorno macroeconómico
3	Disponibilidad financiación	Disponibilidad financiación
4	Adecuación capital humano	Adecuación capital humano
5	Eficiencia mercado trabajo	Eficiencia mercado trabajo
6	Infraestructuras	Infraestructuras
7	Morosidad	Morosidad
8	Regulación económica	Regulación económica
9	Fiscalidad	Fiscalidad
10	Insuficiencia equipamiento	Costes inputs
11	Costes inputs	Insuficiencia equipamiento
12	Costes judiciales	Costes judiciales

(Promedio del porcentaje de encuestados que señala impacto favorable para cada componente sobre el total de la muestra regional)

Fuente: Indicador de Confianza Empresarial (INE) y elaboración propia.

ENTORNO EMPRESARIAL

Indicador de confianza
empresarial

- **Componentes con impacto desfavorable en la evolución de sus negocios:** las apreciaciones de los empresarios andaluces no coinciden, en orden de importancia, con la media nacional. El más desfavorable y en el que existe coincidencia es la falta de adecuación del capital humano. los tres componentes siguientes, aunque iguales, muestran distinto orden en el caso andaluz.

COMPONENTES CON IMPACTO DESFAVORABLE POR ORDEN DE IMPORTANCIA (2016-2018)

Desfavorable	Andalucía	España
1	Adecuación capital humano	Adecuación capital humano
2	Entorno macroeconómico	Demanda de sus productos
3	Eficiencia mercado trabajo	Eficiencia mercado trabajo
4	Demanda de sus productos	Entorno macroeconómico
5	Insuficiencia equipamiento	Insuficiencia equipamiento
6	Costes judiciales	Costes judiciales
7	Regulación económica	Regulación económica
8	Disponibilidad financiación	Disponibilidad financiación
9	Morosidad	Morosidad
10	Costes inputs	Costes inputs
11	Infraestructuras	Infraestructuras
12	Fiscalidad	Fiscalidad

(Promedio del porcentaje de encuestados que señala impacto desfavorable para cada componente sobre el total de la muestra regional)

Fuente: Indicador de Confianza Empresarial (INE) y elaboración propia.

ENTORNO EMPRESARIAL

Indicador de confianza
empresarial

- **Trámites con las AAPP:** se aprecian estables, aunque algunos empresarios tuvieron que destinar más recursos a atender dichos trámites, con independencia del tipo de administración territorial, en comparación con el conjunto nacional.

EVOLUCIÓN DE LOS RECURSOS QUE DEBEN DESTINARSE A LA RESOLUCIÓN DE TRÁMITES CON LAS ADMINISTRACIONES PÚBLICAS (2016-2018)

		Andalucía	España
Admón.	Aumentaron (%)	18,8	18,0
	Estables (%)	74,8	77,2
Estatad	Disminuyeron (%)	6,5	4,8
	Aumentaron (%)	17,3	16,5
Admón. Autonómica	Estables (%)	75,8	78,9
	Disminuyeron (%)	7,0	4,6
Admón.	Aumentaron (%)	14,7	14,2
	Estables (%)	79,3	81,1
Local	Disminuyeron (%)	5,9	4,7

(Promedio del porcentaje de encuestados para cada ítem sobre el total de la muestra regional)

Fuente: Indicador de Confianza Empresarial (INE) y elaboración propia.

ENTORNO EMPRESARIAL

Indicador de confianza
empresarial

- **Trámites para operar en otro territorio:** se han mantenido estables durante el periodo, pero porcentaje es inferior al registrado a nivel nacional.

EVOLUCIÓN DE TRÁMITES A REALIZAR PARA OPERAR DISTINTO TERRITORIO (2016-2018)

		Andalucía	España
Distinta CCAA	Aumentaron (%)	14,1	14,1
	Estables (%)	54,1	58,3
	Disminuyeron (%)	2,2	1,8
Distinta localidad en misma CCAA	Aumentaron (%)	13,5	12,6
	Estables (%)	58,0	63,1
	Disminuyeron (%)	2,2	1,8

(Promedio del porcentaje de encuestados para cada ítem sobre el total de la muestra regional)
Fuente: Indicador de Confianza Empresarial (INE) y elaboración propia.

Capítulo 4

El Desempeño de la Economía Andaluza y sus Empresas en el Contexto Europeo



CONTEXTO EUROPEO

Indicadores de resultado

- Andalucía ocupa posiciones en el último cuartil de cualquiera de los grupos de comparación.
- El único dato positivo en esta dimensión lo aporta los avances registrados en la reducción del desempleo de larga duración. Este hecho, aunque positivo, contrasta con el mayor avance registrado en la tasa de desempleo del conjunto de la población.

POSICIÓN DE LA ECONOMÍA ANDALUZA EN LOS PRINCIPALES INDICADORES DE COMPETITIVIDAD

Dimensión	Indicador	Ranking respecto a:								
		Valores			Conjunto UE		CC.AA.		Regiones referencia UE	
		2012	2016	2018	2018	Δ 2016-2018	2018	Δ 2016-2018	2018	Δ 2016-2018
Resultado	PIB per cápita (euros PPA)	18.300	19.800	20.900	147	0	16	0	15	0
	Renta disponible per cápita (euros PPA)	11.600	12.000	12.300	146	-2	17	-1	18	0
	Desempleo de larga duración (% población activa)	15	12,6	9,4	181	2	15	1	16	1

(Las columnas señaladas con Δ indican la variación de la posición andaluza en los respectivos rankings)

Fuente: Eurostat y elaboración propia

CONTEXTO EUROPEO

Indicadores de desempeño intermedio

- Andalucía se sitúa también, en su mayoría, en el cuarto cuartil, si bien muestran un avance en lo relativo a los indicadores del mercado de trabajo.
- Problema estructural en el mercado de trabajo andaluz: capital humano infrautilizado (especialmente preocupante en el caso del desempleo juvenil) poniendo sobre la mesa el problema una formación acorde a las necesidades de los empleadores.
- Indicador de productividad aparente por trabajador: Andalucía en el tercer cuartil a nivel europeo y mantiene su posición relativa en los últimos años. Sin embargo sigue manteniendo posiciones de cola tanto a nivel nacional y con las regiones de comparación, con un leve retroceso dentro del último grupo.

POSICIÓN DE LA ECONOMÍA ANDALUZA EN LOS PRINCIPALES INDICADORES DE COMPETITIVIDAD

Dimensión	Indicador	Ranking respecto a:								
		Valores			Conjunto UE		CC.AA.		Regiones referencia UE	
		2012	2016	2018	2018	Δ 2016-2018	2018	Δ 2016-2018	2018	Δ 2016-2018
Desempeño Intermedio	Tasa empleo (% población 15-64 años)	46,4	50,0	53,6	185	2	17	0	16	0
	Tasa empleo femenina (% mujeres 15-64 años)	41,1	43,3	46,0	177	6	16	0	15	1
	Tasa desempleo (% población activa)	34,6	28,9	20,1	181	11	13	4	20	1
	Tasa desempleo juvenil (% población activa 15-24 años)	62,3	72,9	46,7	189	0	17	0	18	1
	Productividad aparente por trabajador (miles euros PPA)	54,39	48,0	48,7	123	0	15	0	17	-1

(Las columnas señaladas con Δ indican la variación de la posición andaluza en los respectivos rankings)

Fuente: Eurostat y elaboración propia

CONTEXTO EUROPEO

Determinantes del entorno empresarial

- Indicadores desbalanceados, siendo los indicadores relativos a la formación donde muestra más debilidad en relación al conjunto de las regiones europeas.
- Lo anterior, unido al indicador de recursos humanos empleados en ciencia y tecnología, así como el gasto en I+D (variables que han perdido un número considerable de puestos en el conjunto de la UE), arroja luz sobre los datos de productividad aparente.
- Si la atención se centra en el conjunto nacional o en las regiones de referencia la imagen tampoco varía mucho. Posiciones desbalanceadas para el conjunto de los indicadores y pocos cambios en las posiciones relativas.

POSICIÓN DE LA ECONOMÍA ANDALUZA EN LOS PRINCIPALES INDICADORES DE COMPETITIVIDAD

Dimensión	Indicador	Ranking respecto a:								
		Valores			Conjunto UE		CC.AA.		Regiones referencia UE	
		2012	2016	2018	2018	Δ 2016-2018	2018	Δ 2016-2018	2018	Δ 2016-2018
Determinantes: Entorno empresarial	Recursos humanos en ciencia y tecnología (% población total)	8,2	26,6	27,8	131	-4	15	-1	11	-1
	Población 25-64 años con educación secundaria superior o terciaria (%)	45,8	49,2	51,0	185	-1	15	0	19	0
	Estudiantes educación terciaria (% población 20-24 años)	55,8	70,1	76,6	54	9	13	0	7	-1
	Estudiantes formación profesional (% población 15-19 años)	24,3	22,5	22,4	19,0	-3	17	0	21	-1
	Población 25-64 años en formación continua (%)	9,9	8,7	9,0	106	2	15	-1	12	2
	Gasto I+D total (% PIB)	1,16	1,03	0,92	135	-9	8	-3	12	-4
	Personal I+D total (% del empleo)	0,92	0,85	0,83	135	-17	11	0	17	0
	Gasto I+D público (% PIB)	0,74	0,22	0,18	79	-10	5	-2	8	-1
	Personal I+D en organizaciones públicas (% empleo)	0,92	0,2	0,18	64	-23	5	-1	8	-3
	Familias con acceso a banda ancha (%)	63	80	84	102	-9	11	-1	11	0
	Comercio a través de Internet (% población)	25	37	49	120	24	12	3	7	3
Empleo a tiempo parcial (% empleo total)	16,43	16,85	15,9	83	8	13	2	4	13	

(Las columnas señaladas con Δ indican la variación de la posición andaluza en los respectivos rankings)

Fuente: Eurostat y elaboración propia

CONTEXTO EUROPEO

Determinantes especialización productiva y comportamiento empresarial

- En la comparativa con la Comunidades Autónomas y con las regiones de referencia de la Unión Europea, no se encuentran cambios de posiciones significativos para la región, sin embargo, en el conjunto de la UE, el empleo en servicios intensivos en conocimiento, el gasto I+D de las empresas y el personal I+D de las empresas han tenido un comportamiento peor en el año de referencia, 2018.

POSICIÓN DE LA ECONOMÍA ANDALUZA EN LOS PRINCIPALES INDICADORES DE COMPETITIVIDAD

Dimensión	Indicador	Ranking respecto a:								
		Valores			Conjunto UE		CC.AA.		Regiones referencia UE	
		2012	2016	2018	2018	Δ 2016-2018	2018	Δ 2016-2018	2018	Δ 2016-2018
Determinantes:	Empleo en manufacturas de tecnología alta y medio-alta (% empleo)	1,4	1,9	2,2	174	3	13	1	16	1
Especialización productiva	Empleo en servicios intensivos en conocimiento (% empleo)	34,8	35,4	34,7	118	-9	7	-3	13	1
Determinantes:	Gasto I+D de las empresas (% PIB)	0,42	0,35	0,34	155	-9	12	-1	17	-1
Comportamiento empresarial	Personal I+D de las empresas (% empleo)	0,27	0,25	0,26	149	-12	12	0	18	-2

(Las columnas señaladas con Δ indican la variación de la posición andaluza en los respectivos rankings)

Fuente: Eurostat y elaboración propia

Capítulo 5

Conclusiones



CONCLUSIONES FINALES

- La recuperación económica producida en los últimos años, como muestran las diferentes macro variables presentadas en el documento, **ha permitido volver a ganar músculo al tejido empresarial andaluz en términos de tamaño medio empresarial**, aunque este sigue siendo reducido si se compara con economías más dinámicas.
- **La productividad y los costes tampoco la posicionan favorablemente.** Su estructura sectorial, con un mayor peso de las actividades agrarias y menor presencia de la industria manufacturera, también contribuye a incrementar esa distancia con las regiones más dinámicas.
- **En la comparativa de la estructura sectorial del año 2007 con la del año 2019**, se puede apreciar que 12 años después, los **porcentajes siguen manteniéndose con pocos cambios**, señalando el sector construcción como sector más variante.
- A pesar de que en Andalucía ha mejorado, en términos cuantitativos, la cualificación de la población activa, la tasa de paro, especialmente el juvenil, evidencian que **se necesita un ajuste en términos cualitativos para atender las necesidades latentes de las empresas andaluzas, tanto a nivel empleados como de equipos gestores.**
- **La innovación es otro elemento clave para el incremento de la productividad, especialmente aquella de carácter tecnológico.** Para ello, es necesario reorientar e incrementar la cualificación del capital humano y reforzar el gasto en I+D, especialmente en las ramas industriales (agroalimentaria, metalurgia y eléctricas) y servicios de alta y media tecnología, junto con el sector turístico.
- Aunque la cuota exportadora de la economía andaluza ha mejorado, **su índice de apertura externa es inferior a la media nacional, especialmente en lo relativo a las manufacturas de alta y media tecnología**, lo que muestra que la región debe avanzar en la internacionalización de sus empresas.
- Las empresas andaluzas mejoraron su competitividad, mayoritariamente **vía costes**, en respuesta a la reciente crisis económica y financiera. Sin embargo, esta **vía parece agotada** en los últimos años **y debe ser sustituida por el incremento en el valor añadido de la producción y la exportación de bienes y servicios**, proporcionando así unas bases más sólidas para el crecimiento económico a medio y largo plazo en la región.

AUTORES

M. Pilar Campoy Muñoz

Profesora del Departamento de Economía

Universidad Loyola Andalucía

M. Carmen Delgado López

Profesora del Departamento de Economía

Universidad Loyola Andalucía

Informe de Competitividad de la Economía Andaluza 2019



FINANCIADO POR



Junta de Andalucía

Consejería de Transformación Económica,
Industria, Conocimiento y Universidades

Colaboran:

